

Simbolika tvarne kulture – lonček z Brezij

Benjamin Štular

The author discusses in this contribution the symbolism of an Early Medieval pot from the Brezje above Zreče necropolis. The pot is exceptional due to the Greek cross impressed on the base. The impression correlates exactly with the cross-shaped brooch from Saint Lambert near Pristava. In one object, this small pot, the Slavic ritual – a small pot as an object of grave inventory – and the Vlach custom – a Christian symbol – are combined. Consequently, this is an example of the coalescence of the logic of real with the logic of abstract.

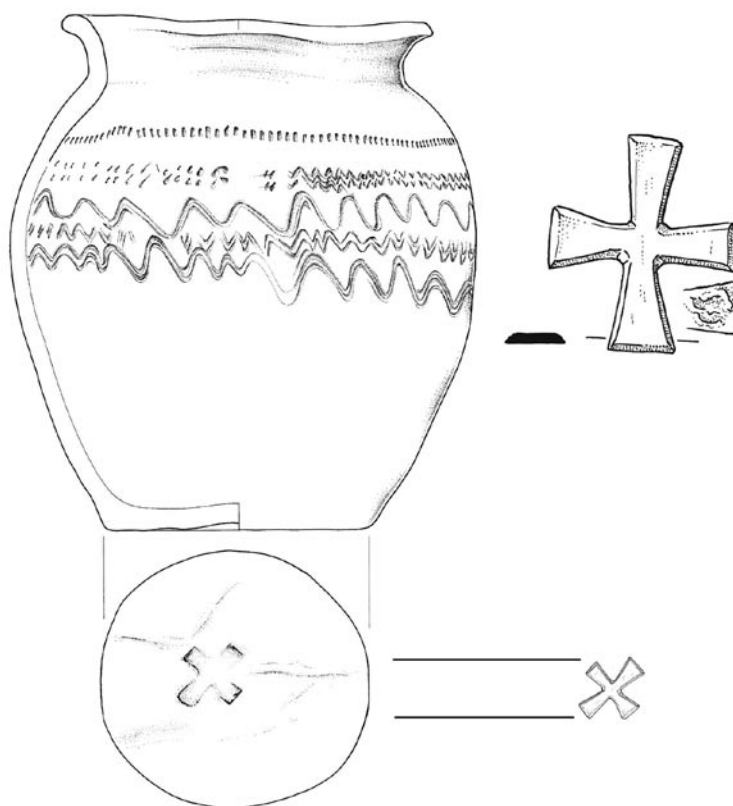
V prispevku bomo pokazali simboliko sveta, skrito v zgodnj srednjeveškem lončku iz Brezij nad Zrečami. Ta predmet je izjemen zaradi odtisa križa na dnu.

Izhodišča

Osnova obravnave je pojmovanje tvarne kulture kot nosilke funkcionalnega in hkrati simbolnega pomena. Takšno razmišljanje v arheologiji ni novo, razvilo pa se je postopoma. Ameriški arheolog Martin Wobst je v svojem vplivnem članku izpostavil stil kot sredstvo družbenega in kulturnega sporočanja. Sporočilno vrednost je omejil na določene kontekste, na primer sporočanje etnične pripadnosti predstavnikom drugih skupnosti. Sporočilni kontekst je torej javnost, saj naj bi bila znotraj skupnosti takšna sporočila uspešneje posredovana z neposredno komunikacijo. Vendar sporočilna vrednost tvarne kulture ni omejena le na javno, temveč lahko služi tudi kot dejavno sredstvo v odnosu moški - ženska, ali v opoziciji do obstoječega razmerja moči (Olsen 2002, 170-171).

V našem kontekstu je stil pojmovan v odnosu do funkcije ter obravnavan v smislu in namesto *ali*. Torej stil kot funkcija in ornamentalna, umetniška vrednost. Razprava med Polly Wiessner in Jamesom Sackettom o puščičnih konicah Sanov je razgalila različna načina obravnavanja stila v arheologiji. Sackettov pristop izhaja iz simbioze stila in funkcije. Stil in funkcija sta dve plati iste medalje. Sporočilna vrednost je lahko tudi sekundarnega nastanka, prenaša pa se kot mentalni model. Drugo stališče namenja pozornost stilu kot zavestnemu sredstvu neverbalnega sporočanja (Olsen 2002, 173). Ni naključje, da nekateri 'paleolitsko simbolno revolucijo' povezujejo ravno z zmožnostjo anatomsko modernega človeka, da pripiše pomen vizualnim simbolom (npr. Mithen 1998).

Uporabili smo termin mentalni model. Sackett je uporabil pojme »nezavedno«, »naravno« in »naš način, kako se to dela«. Tudi pri drugih arheologih opazimo probleme pri opredeljevanju tega pojava: »velika ideja« (Clottes, Lewis-Williams 2003), »kolektivna zavest« in »mitska slika« (Čausidis 1997; 2001), »mentalna šablona«, »kodificirana izdelo-



Sl. 1. Risba lončka z Brezjij (M 1:3) in križne zaponke s Svetega Lamberta nad Pristavo pri Stični (M 1:1). Lonček hrani pokrajinski muzej Maribor, inventarna številka A 1724; risala Tamara Korošec-Lavrič. Bronasto zaponko hrani Narodni muzej Slovenije, inventarna številka S3400. Objava z dovoljenjem izr. prof. dr. Timoteja Knifca, risala Dragica Knific-Lunder.

Fig. 1. The drawing of the pot from Brezje and the cross shaped brooch. The pot is kept in the museum of Maribor (No. A 1724); drawing by Tamara Korošec-Lavrič. The brooch is kept in the National museum of Slovenia, (No. S3400). Published by kind permission of prof. dr. Timotej Knific, drawing by Dragica Knific-Lunder.

valna tradicija«, »socialni spomin družbe« (Kavur 2003¹) ipd. Zdi se, da za našete izraze lahko uporabimo termin mentalni model, ki ga je v psihologijo uvedel škotski psiholog Kenneth Craik v 40-tih letih prejšnjega stoletja. Definicija mentalnega modela se namreč glasi: »Mentalni modeli so naša globoko ponotranjena prepričanja, podobe in predpostavke o nas samih, o našem svetu in tudi o naših organizacijah (op. B. Š. družbenih sistemih) in o tem, kako se znajdemo v njih.« (Hutchens 2002, 61).

Omeniti velja še stališče, ki temelji na Giddensovi teoriji strukturiranja in izpostavlja povratni učinek struktur, tudi tvarne kulture na ljudi. Osnova arheološke uporabe te teorije je vzajemno delovanje med dejanjem in strukturo, mislijo in snovjo. Ljudje proizvajajo stvarno kulturo z določenim namenom. Ko se ta materijalizira, lahko povratno vpliva na ljudi in dejanja (Olsen 2002, 194).

¹ Avtor podaja zgodovino teorije raziskav paleolitske umetnosti (in arheologije); z navedenimi slovenjenimi termini nam približa besednjak evolucionističnih interpretacij.

Kljub vsemu je uporaba primerjav ostala ključna za vzpostavitev teze v nadaljevanju. Pri tem smo skušali uporabiti metodo 'kabelske zveze', torej isto povezavo ustvariti s čim več analogijami (prim. Novakovič 2003). Primernost naših analogij utemeljujemo s tem, da so sočasne in večinoma ostajajo znotraj tvarne kulture. S tem niso nič manj subjektivne, a izognili smo se dvojni prekinitvi, včasih prekinitvi sploh (prim. Klejn 1987).

Predmet obravnave je treba raziskovati celostno v njegovem kontekstu. Naš predmet obravnave je torej lonec za pripravo hrane v zgodnjem srednjem veku. Lonec-predmet in hkrati lonec-simbol. »(D)ejstev nikoli ne moremo obravnavati izolirano, ampak le v odnosu do drugih dejstev iste vrste.« (Lévi-Strauss 1985, 197).

Predmet - splošno

Lonec kot simbol. Simbol sveta, življenja, veselja. Takšno pojmovanje ni novo, ne v raziskovalnem, ne v raziskovanem času. Izpostavimo le primer, ki je v zadnjih letih pritegnil največ pozornosti, Vučedolski Orion (Durman 2000; ibid. 2001).

Gre za enkraten prikaz predstave sveta na podlagi oblike in simbolnega pomena okrasa na lončenih posodah, terinah in t.i. kadirnicah. Avtor tvarno kulturo deli na funkcionalno in simbolno. Pri interpretacijah izhaja iz nekaterih najstarejših pisnih virov (Sveto pismo, Iliada, Odiseja ter Heziodov Delo in dnevi) in moderne interpretacije ozvezdij. Predpostavlja torej nespremenljivost strukture od prazgodovine do danes, ki pa je za navedena primera povsem verjetna. Bolj moteče je nekritično apliciranje linearnosti časa na raziskovano, prazgodovinsko družbo. Je »najstarejši indoevropski koledar« služil izračunavanju leta ali opazovanju letnih časov? Če že delimo tvarno kulturo na funkcionalno in simbolno, je dolžina zime vsaj tako funkcionalna, kot sicer simbolno močan, novoletni dan.

Bolj kot 'koledar' so za nas zanimive terine, ki so interpretirane kot predstava sveta. Najširši obod posode ima vrezano vodoravno črto. Ta sprva postane nekoliko razgibana, kasneje pa se kanonizira v obliko centimeter širokega vodoravnega pasu z mreži podobnim vzorcem izmenjujočih se poševnih, navpičnih ali cik-cak vrezov. Zanimivost teh posod je, da je bil okras nekaterih prekrit z inkrustracijo in torej uporabnikom posode neviden. Svet, ki ga te posode predstavljajo, je podoben nekaterim predstavam najstarejših pisnih virov. Zemlja lebdi na svetovnem oceanu, svet je ločen na vidno (zgoraj) in nevidno, potopljeno v svetovni ocean (spodaj). Isto predstavo na nekoliko drugačen način prikazujejo latvice iz poznejših faz vučedolske kulture. Te so v spodnji polovici izpolnjene izključno z valovnicami ali cik-cak linijami, »ki v primitivnem slikarstvu vedno označuje vodo ali mitični ocean, na katerem lebdi svet.«² (Durman 2001, 218). Na dveh primerkih pozne vučedolske kulture je simbol vode prikazan tako nad kot tudi pod obzornico, ki jo v tem primeru vode zamikajo in s tem simbolizirajo smrt.

Omeniti velja še sistem štirih vodoravnih oziroma šestih navpičnih cik-cak črt. Te so, na podlagi podobnosti z ozvezjem, interpretirane kot ozvezdje Kasiopije v obliki črke »W«. Ker je to ozvezdje pozimi na nebu vidno pod drugačnim kotom, je tudi simbol obrnjen pravokotno. Avtor torej navpične in horizontalne cik-cak linije interpretira na štiri različne načine, odvisno od konteksta. In če za interpretacije v zvezi z ozvezdji še enkrat ugotovimo, da delujejo prepričljivo, so 'vodne' interpretacije ujete v zanko subjektivnosti.

² (...exclusively zigzag or wavy lines,) »which in primitive painting always designate water or the mythic ocean in which the world floats.« (prevod avtor)

Lonec v določenih kontekstih torej simbolizira predstave o svetu. Toda ali so takšne predstave, ki temeljijo na *divji misli* 'primitivnih ljudstev', torej logiki konkretnega, obstajale v zgodnjem srednjem veku?

Na kratko bomo povzeli primer, ki je našemu več kot le podoben. Kot bomo videli v nadaljevanju, je del istega fenomena.

Temeljna zgodnesrednjeveška predstava o svetu sestoji iz zemeljske plošče z več obroči, svetovne osi in nebesnega svoda (Čausidis 2001, 61 – 160; prim. Šmitek 1998, 29-73). Današnji bralec to podobo pozna kot svet Gospodarjev prstana, sodobniki pa so jo prepoznali na primer v ločnih zaponkah ali v znameniti Kozmasovi upodobitvi sveta (sl. 2; prim. Čausidis 2001, tab. A3, B5, B9).

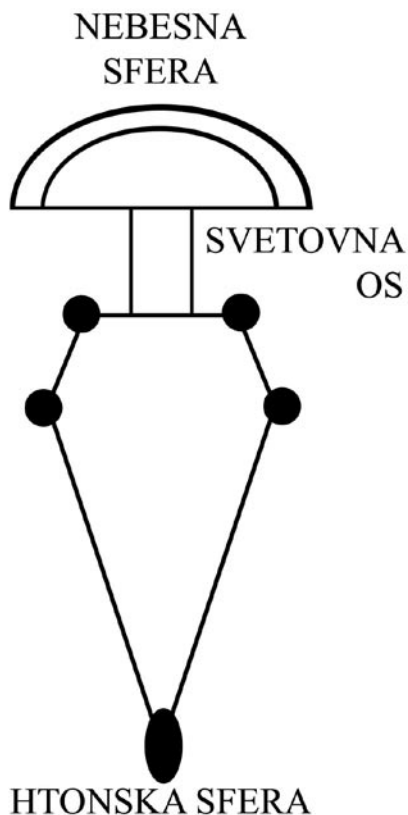
Natančneje si oglejmo simboliko t.i. 'slovanskih' ločnih zaponk. Kot take jih je prvi označil Joachim Werner (1950). Običajne interpretacije njihove široke prostorske in časovne razprostranjenosti se navezujejo na selitve narodov ali potujoče mojstre. V svoji različici etnogeneze Slovanov je Florin Curta (2001, 247-275), romunski arheolog, profesor v Združenih državah, izpostavil drugačno vlogo teh ločnih zaponk.

Vsi tipi, ki jih je vzpostavil že Werner, so kljub različnim datacijam v 6. in 7. stoletju, prisotni v Podonavju v prvih desetletjih 7. stoletja. Razprostranjenost v zgodnjem 6. stoletju kaže regionalni, kasneje pa nadregionalni značaj. Opazna so znatna odstopanja lokalnih različic, dokazane so tudi povsem različne tehnike izdelave. Replik, razen parov, ni. Zato je pozornost potrebno preusmeriti od izdelovalca k nosilki. Zdi se, da so tovrstne ločne zaponke dobile ženske na prehodu v odraslo življenje, najverjetneje ob poroki (kot doto svoje družine; prim. Pleterski 2003).

Arheološki dokazi kažejo, da so bile zaponke pri uporabi vidne. Tako lahko sklepa-mo, da gre za predmet z vlogo neverbalnega družbenega komuniciranja 'preko domačega praga' (ang. *beyond-the-households*). Širši kontekst tega neverbalnega sporočanja je moči razložiti z razprostranjenostjo: 'slovanske' ločne zaponke 6. in 7. stoletja so zgoščene severno od Donave, zaponke z nazaj zakrivljeno nogo in vlite zaponke pa v bizantinskih trdnjavah ob Donavi. Možno je torej, da so ločne zaponke v podrobnostih simbolizirale izvor nosilke, s splošno obliko pa odražale etnično mejo. Verjetno so imele določen simbolni pomen tudi za nosilko samo.

Nikos Čausidis (1997; 2001) je preučeval materijalizirane mite pri Južnih Slovanih, med drugim tudi omenjene ločne zaponke. V svojem pojmovanju tvarne kulture je blizu izhodiščem Wisnerjeve: stil kot sredstvo neverbalnega komuniciranja. Nastanek mita vidi podobno kot Lévi-Strauss, vendar posamezne inkarnacije mita obravnava evolucionistično. Trenutek tvarnega ustvarjanja pojasnjuje s terminom 'mitska slika', ki nastane kot inkarnacija 'kolektivne zavesti'. Če 'kolektivno zavest' nadomestimo z zgoraj uporabljenim terminom mentalni model, potem je 'mitska slika' inkarnacija mentalnega modela. Avtor opiše tudi 'življenski cikel' mita od (i) mita kot obreda, preko (ii) mita kot tradicije do (iii) demitizacije. V inkarnaciji to pomeni, da ima tvarna kultura ves čas funkcionalni pomen, spreminja pa se simbolni pomen okrasa. Prvotna simbolika okrasa se sčasoma izgubi, kasneje pa jo nadomesti druga simbolika. V vmesnem času je okras zgolj okras. S tem pojasnimo zgoraj predstavljeno dihotomijo med ali/ali ter in/in v interpretaciji tvarne kulture.

Tako Čausidis (2001, 43-160, predvsem t: A3; za ločne zaponke 165-215 in 485-577) ločnim zaponkam doda še pomen razlaganja mita, konkretno mentalni model kozmosa (sl. 2). Simbolna vrednost teh zaponk je ista tudi pri t.i. gotskih zaponkah, na primer tisti z grobišča Lajh pri Kranju (Sl. 2). Isto sporočilo nosijo tudi številni drugi predmeti zgod-



Sl. 2. Shematizirana predstava kozmosa na ločni zaponki (prim. Čausidis 2001, tab. A3) in Kozmasova upodobitev Božjega in človeškega kraljestva ter kraljestva mrtvih v podobi stranskega pogleda na tabernakeli oziroma svetovno skrinjo (Ladner 2000, sl. 66).

Fig. 2. The symbolism of cosmos on the bow brooch and the representation of the *Cosmos Indicopleustes*' world picture.

njesrednjeveških noš, na primer pasne spone 'tipa Kranj' iz začetka 6. st. (prim. Čausidis 134-135 in t.: B28).

Da bi razumeli pomen mnogoterih pomenov stvarne kulture v srednjem veku, moramo razumeti srednjeveško miselnost. »Srednjeveški človek je, kot Baudelaire, živel v 'gozdu simbolov'. Sv. Avgustin je povedal tole: svet sta sestavljala *signa* in *res*; znamenja, simboli in stvari. *Res*, prave realnosti, so ostale prikrite; človek je dojemal le znamenja. Najpomembnejša knjiga, Sveto pismo, je imela prikrito simbolno strukturo.³« (LeGoff 1990b, 31).

Slednje je veljalo še posebej v stoletjih od propada rimskega imperija do karoliške renesanse. To je bila doba odkritij in ponovnih odkritij, ko so bili ljudje religiozno navezani na lokalne vezi in osebne stike. Znanje in vedenje so črpali, kjerkoli in kadarkoli je bilo to mogoče. Starodavni običaji so se mešali z novimi izkušnjami. Zavest o oddaljenem

³ »Medieval man, like Baudelaire, lived in a 'forest of symbols'. St. Augustine said as much: the world was composed of *signa* and *res*; of signs, symbols, and things. The *res*, which were true reality, remained hidden; man grasped only signs. The essential book, the Bible, had a concealed symbolic structure.« (prevod avtor; opomba: tekst v navedku pod pojmom srednji vek obravnava čas med letom 1000 in 1500)

imperiju je bila prisotna tudi v najodročnejših krajih. Obujali so jo prestižni predmeti, relikvije, novci, zaponke (Cameron 1997, 96-97).

Za prenos idej na velike razdalje so, vsaj toliko kot knjige, služili predmeti in stavbe. Ti so lahko, sčasoma, dobili dodatne pomene. Tako je, kot nam sporoča Pavel Diakon, langobardski kralj Raths razkazoval čašo, po ukazu Alboina narejeno iz lobanje kralja Kunimunda. Čaša je s svojo zgodovino opominjala sodobnike, vsebovala je sporočilo. Tudi liturgične stavbe so bile več kot le stavbe. Primerjave so lahko služile pri maševanju in v liturgiji in tako je prostor sam nenehno opozarjal na rituale, ki so se odvijali v stavbah (Wood 1997).

V takšnem okolju je nastala podoba sveta, kakršna je ohranjena v delu Kozmasa iz Aleksandrije (Ladner 2000, 105-107), kasneje počaščenega z nazivom Indijski mornar (gr. *Cosmas Indicopleustes*). Sicer anonimni avtor se opiše kot mornar, ki je potoval po Rdečem morju in Indijskem oceanu in je po spreobrnjenju v krščanstvo postal menih. Verjetno med letoma 535 in 548 je v samoti Sinajskega samostana, poleg spominov, napisal tudi svoje pojasnilo kozmosa, *Topographia Christiana*. Njegovi spomini in ostala dela so izgubljeni, krščanska topografija pa se je ohranila v dveh prepisih iz 9. in 10. stoletja. Leta 1706 je bilo delo, temelječe na obeh ohranjenih izvirkih, ponovno izdano.

Svet si Kozmas predstavlja v obliki tabernaklja. Bog je Mojzesu na gori Sinaj natančno pojasnil, kako naj zgradi tabernakelj. Kasneje so v pismih Sv. Pavla našli odlomek, ki ga je bilo moč interpretirati v smislu, da tabernakelj služi kot prisposodba sveta: »Prejšnja zaveza je res imela bogoslužna določila in pozemeljsko svetišče. Postavljen je bil namreč prvi šotor. Temu pravimo 'sveto'. V njem so bili svečnik, miza in položeni hlebi.« (Apostol Pavel Hebrejcem, 9,1-2). Od takrat dalje je veljala cerkvena predstava o svetu kot neizmernem tabernaklju. Vendar grafične upodobitve ne temeljijo na podobi tabernaklja, temveč na podobi skrinje zaveze. Kozmas je na drugem mestu Sv. pisma našel tudi natančna navodila za oblikovanje: »Narēdi mizo iz akacijevega lesa: dva komolca naj bo dolga, komolec široka in poldrugi komolec visoka!« (2. Mojzesova knjiga, 25,23). Pravokotna zemljina plošča meri torej v dolžino dvakrat toliko kot v širino. Srednjeveška ikonografija se največkrat osredotoča na svetopisemske pripovedi Joba (LeGoff 1990b, 5), tako tudi Kozmas. Božje razodetje Jobu (Spisi, Job, Bog razodeva Jobu svoje znanje, 38) nam Kozmas razloži takole: »Zemlja lebdi na ničemer, temelji na Božji stabilnosti.«

Značilnost Kozmasovega opisovanja sveta, ki temelji na vzhodnokrščanskem nestorijanstvu, je zavračanje načel klasičnih, 'poganskih' avtorjev. Njihova racionalna opažanja pobije z »Božjo besedo in zdravim razumom«. Njegova podoba sveta in univerzuma (sl. 2) ima manjšo kartografsko vrednost, pa zato toliko večji simbolni pomen. Ravno v spodbijanju racionalnosti s svetopisemsko besedo prepoznamo prelom med antiko in srednjim vekom. Kozmasova podoba sveta torej odraža (zgodnje)srednjeveško podobo sveta. Ploščata zemlja lebdi na svetovnem oceanu; na nebesnem svodu kraljuje Bog, spodaj kraljestvo mrtvih. Isto podobo sveta vsebuje tudi simbolika apsidalne cerkvene stavbe.

Pri tem ne moremo mimo simbola križa. Križ in križanje sta osrednja krščanska simbola (Ladner 2000, 99), saj simbolizirata učlovečenje Boga, Jezusovo križanje. Cerkevni učbenik Sicarda iz Cremona s konca 12. stoletja govori: »V nekaterih (mašnih) knjigah sta upodobljena očetovo veličastje in križ Križanega, da v duhu malodane ugledamo onega, ki ga kličemo, in da nam upodobljeni pasijon seže v srce.« (Belting 1991, 19). Križ kot osrednji element pasijona ali v skrajno shematizirani obliki kot pasijon sam.

Tak primer, torej križ kot pasijon, simbolizira t.i. kozmični križ. Gre za latinski križ obdan s krogom (mozaik apside cerkve sv. Apollinarisa v pristanišču Classis pri Raveni). Križ simbolizira Kristusovo žrtvovanje na križu, krog in lega podobe na stropu apside pa Kristusovo oblast v kozmosu (Ladner 2000, 22). Oblika križa se sicer spreminja, a simbolika ostaja nespremenjena.

Teorijo *divje misli* je torej moč uporabiti tudi v zgodnj srednjeveški arheologiji. Ločne zaponke in pasne sponke jo izkazujejo v 6. st. tudi na ozemlju današnje Slovenije. Sočasna tem najdbam je simbolika zgodnjega krščanstva. Sprva podprta s tekstom, ostane kasneje v domeni stvarne kulture, predvsem apsidalne cerkvene stavbe in njene opreme (prim. Bratož 1999, 328).

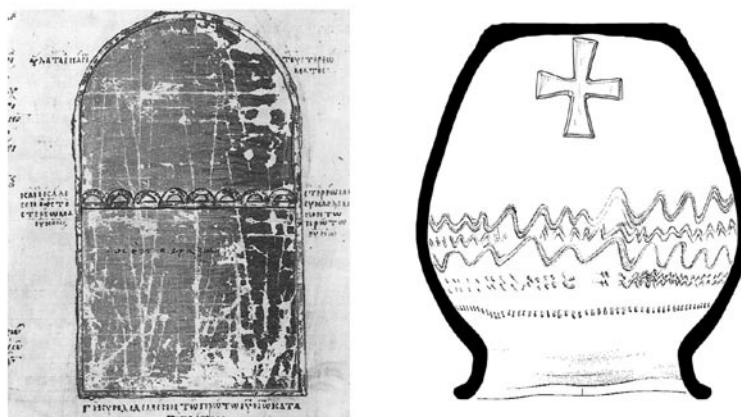
Simbolika dveh na prvi pogled različnih pogledov na svetovno ureditev. A v času stikov med Vlahi in Slovani⁴ je večina cerkva opuščeni (Ciglenceški 1999, 329-331). Krščanstvu, oropanemu teksta in prestižne stvarne kulture, ostane le simbolika predmetov. Krščanska simbolika Vlahov in *divja misel* Slovanov postaneta enakovredni. Še več. Tudi vsebina je vsaj enaka, verjetno celo ista. Enaka, če menimo, da je podobnost zgolj naključna in posledica skrajnih abstrakcij različnih predstav. Ista, če menimo, da gre v obeh primerih za različici (indoevropskega) mita. Ta pa je, ko ga z abstrakcijo zvedemo na osnovo, vedno isti. Z besedami Slavuja Žižka (1985, 367; poudaril avtor): »Kot taka je 'strukturalistična struktura' točka, na kateri **forma** izgubi abstrakten značaj, postane sama v sebi 'konkretna' in **zaobseže vse bogastvo vsebine**.« Forma kot vsebina torej. Tako je omogočeno, skupaj s prenosom praktičnih znanj (prim. Pleterski, Belak 2002), vzajemno prevzemanje idej. Idejni in stvarni svet se združita v enotno kulturo, enoten mentalni model.

Predmet - konkretno

In naš lonček ni nič drugega, kot neverbalna oblika sporočanja tega mentalnega modela (Sl. 1). Lonček je ležal v grobu številka 7 na grobišču Brezje nad Zrečami (Pahič 1969, 232 in t. 9: 3,4,5,6; 10: 4). V grobu je bil verjetno pokopan odrasel moški. Poleg, ob pokojnikov desni bok poševno položenega lončka, so ležali v grobu še železen nož, železno kresilo in odlomek železne ostroge.

Lonček ima največji premer 18 in višino 20 centimetrov. Zunanja in notranja površina sta lisasti, črne, sive in rdečerrjave barve; kot pustilo je bil dodan apnenčev in kremenov pesek neenakomerne velikosti. Na zunanji strani so, zlasti na ustju, vratu in ramenu, prismojeni ostanki. Zunanjo in notranjo stran ustja, vratu in ramena prekriva svetleča površina. Posoda je gubasta, dno je rahlo vbočeno, vendar ni videti, da bi stalo na podložni ploščici. Morda se je vbočilo pri tem, ko so odtiskovali v dno križec. Vidna sta dva široka plitva vreza proti sredini dna, verjetno od paličastega orodja, s katerim so ločili posodo od podlage. V svežo glino je bil tam odtisnjen križec, katerega kraki se rahlo širijo. Krajša kraka sta v osi, daljša ne. Okras lončka je zgoraj vrsta zaporednih vbodov z glavnikom. Sledi pas nizke in kratke valovnice, v celoti narejene s trizobim glavnikom, vendar se večinoma vidita samo dve črti. Pod njim pas dolge visoke valovnice. Pod njim pas nizke in kratke valovnice, ki vibasto prehaja na enem delu trebuha v spodnji pas visoke in dolge valovnice. Odtisa osi ni opaziti.

⁴ Za vzpostavitev teze etnične opredelitve niso pomembne. Zaradi večje jasnosti uporabljamo termina Vlahi (staroselci, nosilci zgodnjega krščanstva) in Slovani (vsi ljudje, ki so se v zgodnjem srednjem veku priselili in stalno naselili na slovenskem ozemlju).



Sl. 3. Lonček kot simbol kozmosa; stranski pogled na miniaturo Kozmasove svetovne skrinje iz 9. stoletja (Ladner 2000, sl. 63) in shematizirano podobo lončka z Brezjij.

Fig. 3. The pot as the symbol of the cosmos.

V dno vtisnjeni križ je odkril A. Pleterski (neobjavljeno; ustna informacija). Ta odtis se natančno ujema z bronasto križno zaponko s Svetega Lamberta pri Pristavi nad Stično. Ujemanje sta s primerjavo izvirnikov potrdila A. Pleterski in T. Knific. V dno lončka z Brezjij je bila vtisnjena natanko takšna zaponka, kakršna je bila najdena na Svetem Lambertu.

Gre za zaponko v obliki grškega križa, vlito v bron. Kraki se postopoma širijo iz srednjega dela navzven. Zaponka je neokrašena, srednji del ni razširjen. Na hrbtni strani so ohranjeni sledovi ležišča za iglo (Cipot 2003, 20-21). Tovrstne zaponke so značilne za vzhodnorimski in zgodnjebizantinski provincialni nakit (Vinski 1964, 108). Lega v grobovih, na ramenu ali prsah pokojnice, kaže, da je bila uporabna vrednost teh predmetov spenjanje oblačila. Vendar so te zaponke nedvomno imele tudi simbolno vrednost znaka krščanske vere (prim. Bierbrauer 1992, 22; Vinski 1968, 103). Gre za isto navado časa, kot pri zgoraj opisanih 'slovanskih' ločnih zaponkah. Zaponka kot del ženske noše označuje nosilko. Njen izvor, pripadnost, predstavo o svetu in verjetno tudi poročni status.

V dno lončka z Brezjij je bila torej vtisnjena križna zaponka. Z odtisom zaponke je bil v zreški lonček nedvomno vtisnjen simbol krščanstva in ne kak lončarski znak ali okras. Možnih interpretacij predmeta z izrecno krščansko simboliko v grobu ne bomo raziskovali. Zadošča spoznanje, da je v tem konkretnem grobu združena simbolika 'Vlahov' in 'Slovanov'. Zlitje dveh simbolnih svetov, nekakšna 'vlahoslovanska' predstava sveta. Lonček kot pridatek je slovanski del, križ kot simbol krščanstva vlaški del.

A zgolj križ še ne razkrije celotne podobe sveta. To razkrije šele kontekst, lonček v času in prostoru. Ko lonček obrnemo, opazimo naslednjo shemo:

- zgoraj: kupola s križem na sredini. Dno z delom ostenja pri obrnjenem loncu spominja na kupolo – Kristus Odrešenik vlada kozmosu;
- sredina: valovnica kot vodovje svetovnega oceana – tuzemski svet;
- spodaj: odprtina lonca, brezno – svet neznanega, svet mrtvih.

Takšna predstava sveta v enem predmetu združuje tako vlaško kot slovansko svetovno podobo. Gre za isto neverbalno sporočanje svetovne podobe, kakršno uporablja tudi Kozmasov tabernakelj (Sl. 3). Podoba krščanstva, predana Slovanom v njim razumljivi obliki.

Če uporabimo koncept *divje misli*, je srečanje dveh skupnosti z različnima mentalnima modeloma – Vlahov in Slovanov – problem, ki ga rešuje mitična pripoved. Ta pripoved je zakodirana v simbole, v našem primeru običajen lonec. Prazgodovinski simbol, lonec-kozmos, postane z vtiskovanjem križa sprejemljiv za mentalna modela obeh skupnosti. Konflikt je odpravljen, omogočeno je sobivanje. To sobivanje se kaže tudi v prenosu znanj med obema skupnostima, ki ga prav tako lahko zaznamo v tvorni kulturi (prim. Pleterski, Belak 2002).

Literatura

- Belting, H. 1991, *Slika in njeno občinstvo*. – Ljubljana
- Bierbrauer, V. 1992, Kreuzfibeln in der mittlalpinen romanischen Frauentracht des 5.–7. Jahrhunderts: Trentino und Südtirol. – *Archivo per l'Alto Adige* 86, Trento, 5–33.
- Bratož, R. 1999, Krščanstvo – kulturni vrh pozne antike. – V: *Zakladi tisočletij. Zgodovina Slovenije od neandertalcev do Slovanov*, Ljubljana, 326–328.
- Cameron, A. 1997, Cult and Worship in East and West. – V: L. Webster in M. Brown (ur.), *The Transformation of the Roman World, AD 400–900*, London, 96–110.
- Ciglencečki, S. 1999, Cerkev, krstilnice in zgodnjekrščanska središča. – V: *Zakladi tisočletij. Zgodovina Slovenije od neandertalcev do Slovanov*, Ljubljana, 329–331.
- Cipot, D. 2003, Križne fibule v Sloveniji. – Diplomsko delo, Filozofska fakulteta Univerze v Ljubljani.
- Clottes, J. In D. Lewis-Williams 2003, *Šamani iz prazgodovine: trans in magija v okrašenih jamah*. – Ljubljana.
- Curta, F. 2001, *The Making of the Slavs. History and Archaeology of the Lower Danube Region, c. 500–700*. – Cambridge.
- Čausidis, N. 1997, Mitske podobe Južnih Slovanov. – V: O. Luthar in V. Likar (ur.), *Historični seminar II*, Ljubljana, 25–48.
- Čausidis, N. 2001, *Rano-srednevekovnite dvopločesti fibuli i prethrisijanskata duhovna kultura na Slovenite*. – Doktorska dizertacija, Skopje.
- Durman, A. 2000, *Vučedolski Orion i najstariji evropski kalendar*. – Zagreb.
- Durman, A. 2001, Celestial symbolism in the Vučedol culture. – *Documenta praehistorica* 28, 2001, 215–226.
- Hutchens, D. 2002, *Sence neandertalcev*. – Ljubljana.
- Kavur, B. 2003, Šamani iz prazgodovine. – V: Clottes, J. In D. Lewis-Williams, *Šamani iz prazgodovine: trans in magija v okrašenih jamah*; Dodatek, Ljubljana, 139–149.
- Klejn, L. S. 1987, *Arheološki viri*. – Ljubljana.
- Ladner, G. B. 2000, *Handbuch der fruhchristlichen Symbolik*. – Wiesbaden.
- LeGoff, J. 1990, Introduction: Medieval Man. – V: J. LeGoff (ur.), *The Medieval World*, London, 1–36.
- Mithen, S. 1998, From Domain Specific to Generalized Intelligence: A cognitive Interpretation of the Middle/Upper Paleolithic Transition. – V: Whitley, D. S. (ur.), *Reader in Archaeological Theory. Post-Processual and Cognitive Approaches*, London in New York, 137–156.
- Novakovič, P. 2003, Analogije in reference. – V: Clottes, J. In D. Lewis-Williams, *Šamani iz prazgodovine: trans in magija v okrašenih jamah*; Dodatek, Ljubljana, 164–184.

- Pahič, S. 1968, Antični in staroslovanski grobovi v Brezju nad Zrečami. – *Razprave SAZU* 1, 6, Ljubljana, 215–308.
- Pleterski, A. 2003, Od deklice do starke. Od doma do moža. Identitetne spremembe, kot jih kažeta zgodnjerednjeveško grobišče Altenerding in makedonska narodna noša. – *ARHEO* 22, 53–58.
- Pleterski, A. in M. Belak 2002, Lončenina z Gradu na Gorenjem Mokronogu in vprašanje prevzema lončarskih znanj. – V: *Zgodnji Slovani: zgodnjerednjeveška lončenina na obrobju vzhodnih Alp*, Ljubljana, 98–103.
- Olsen, B. 2002, *Od predmeta do teksta. Teorijske perspektive arheoloških istraživanja*. – Beograd.
- Šmitek, Z. 1998, *Kristalna gora. Mitološko izročilo Slovencev*. – Ljubljana.
- Vinski, Z. 1964, Betrachtungen zur Kontinuitätsfrage des autochtonen romanisierten Ethnikons im 6. und 7. Jahrhundert. – V: *Problemi della civiltà e dell' economia Langobarda*. Biblioteca della rivista 'Economia e storia', Milano, 101–116.
- Werner, J. 1950, Slawische bugelfibeln des 7. Jahrhunderts. – V: G. Behrens (ur.) *Reinecke Festschrift zum 75. Geburtstag von Paul Reinecke am 25. September 1947*, Mainz, 150–172.
- Wood, I. 1997, The Transmission of Ideas. – V: V. L. Webster in M. Brown (ur.), *The Transformation of the Roman World, AD 400–900*, London, 111–127.

The Symbolism of Material Culture: Example of a Small Pot from Brezje

Benjamin Štular

This contribution discusses the symbolism hidden in a small pot dating to the Early Middle Ages from Brezje above Zreče (Fig. 1). The pot was placed in the grave of an adult male together with a flint striker, a small knife and an iron spur. The grave inventory dates to the 8th century. The pot is exceptional due to the Greek cross impressed on the base. The impression correlates exactly with the cross-shaped brooch from Saint Lambert (Fig. 1).

The grave inventory suggests a Slavic grave, while the impression of a cross is explicitly a Christian symbol illustrating the Vlach component. The terms 'Slav' and 'Vlach' are used as a definition of material culture and not necessarily as a definition of ethnicity.

Both the logic of real and the logic of abstract are recognizable in the pot with the impression of a cross-shaped brooch. The logic of real, which Levi-Strauss refers to as a wild concept, is otherwise reflected in the Early Medieval Slavic material culture. The logic of abstract is characteristic of Early Medieval Christianity and the Middle Ages in general: » Medieval man, like Baudelaire, lived in a 'forest of symbols'« (LeGoff 1990, 31). The bow brooch is an example of the logic of real, and the Cosmas Indicopleustes' world picture (Fig. 2) is an example of the logic of abstract.

The same symbolism of the cosmos is discernible in the above mentioned pot once turned upside-down (Fig. 3).

- Above: the dome (cupola) with the cross in the middle. The base and a part of the vessel walls reminisce of the dome (usually in apsidal churches). Meaning: Christ the Saviour rules the cosmos.
- Middle: a wave, representing the waters of the world's ocean. Meaning: the world of the living.
- Below: aperture of the pot as an abyss. Meaning: the world of unknown, the world of the dead.